



Raamwerk voor een pastoraal-beleidsplan van een parochie

Inleiding	p. 1
A. Schema stappenplan	p. 3
B. Beleidsplan - schema met toelichting	p. 5
C. Tijdschema met fasering	p. 12

Bijlagen

1. samenvatting pastorale beleidsnota's van het bisdom Rotterdam
2. organogram van een parochiecluster
3. voorbeeld voorbereiding werkplan cluster of project

INLEIDING

De ruim 140 parochies van het bisdom Rotterdam gaan binnen enkele jaren op in 24 clusters. De verwachting is om – in de geest van de opdracht van de Kerk – de krachten te kunnen concentreren op verdieping van het geloof en de presentie van Kerk en geloof in de samenleving.

Een cluster bestaat uit verschillende territoriale geloofsgemeenschappen die op termijn in één nieuwe parochie opgaan. Voor elke parochie wordt een pastoraal team aangesteld, bestaande uit priester(s), diaken(s) en pastoraal werk(st)er(s). De leden van het team zijn, onverlet ieders bevoegdheid, gezamenlijk verantwoordelijk voor het pastorale beleid en worden ieder met bijzondere aandacht voor bepaalde beleidsterreinen belast. Het bestuur van de parochie is verantwoordelijk voor de voorwaardenscheppende taken en wordt desgewenst ondersteund door een of meer werkgroepen gebouwenbeheer. Pastoraatsgroepen in de deelgemeenschappen van de parochie ondersteunen het pastoraal team bij de dagelijkse uitvoering van het pastorale beleid.

Beleidsmatig werken

Het pastoraal team en het parochiebestuur ontwikkelen een beleidsplan. Dit plan geeft richting aan de keuzes, de aanpak en de evaluatie van de resultaten op pastoraal gebied en op het voorwaardenscheppende gebied. Sleutelwoorden hierbij zijn *missionaire kerk* en *pastoraat-op-maat*. Veel parochies hebben met deze sleutelwoorden al ervaring. Het is belangrijk dat het pastoraal team en het bestuur over de ontwikkeling en de uitvoering van het beleid in gesprek blijven.

Beleidsplan en werkplannen

Het beleidsplan beperkt zich tot de hoofdlijnen. Het is een uiteenzetting van de prioriteiten waarop de parochie in een periode van drie jaar de krachten wil concentreren. Het is dus niet een uitputtende opsomming van alle activiteiten en de vaste werkzaamheden die aan het parochiewerk verbonden zijn. Het beleidsplan geeft richting en inspiratie. Het is bedoeld om accenten te leggen en prioriteiten te onderscheiden in de veelheid van het werk waar de pastorale beroepskrachten en vrijwilligers dagelijks mee bezig zijn. Er worden keuzes gemaakt in hetgeen zij in een bepaalde periode willen bereiken en vooral ook: op wie zij zich daarmee richten.

Het gaat in het beleidsplan om twee à drie prioriteiten. Deze worden uitgewerkt in werkplannen voor de pastorale taakvelden leren, vieren, dienen en pastoraat en eventueel voor bijzondere projecten. De prioriteiten zijn tevens maatgevend voor de evaluatie van de resultaten die daarbij worden bereikt.

Het opstellen van een beleidsplan is een proces dat veel communicatie, overleg en samenwerking van alle betrokkenen vraagt. De basis hiervan is het vertrouwen dat de Geest van God ons hierin nabij is en bijstaat.

Het beleidsplan is kort, bondig en goed leesbaar. Het bevat de volgende hoofdstukken:

Hoofdstuk 1

- Missie
- Visie
- Bereidheid en motivatie

Hoofdstuk 2

- Prioriteiten stellen

Hoofdstuk 3

- Werkplannen voor de pastorale taakvelden en bijzondere projecten
- en voor de voorwaardenscheppende taakvelden
- Besluitvorming en evaluatie

Toelichtingen en cijfermatige gegevens worden in *bijlagen* toegevoegd

Onderscheid in verantwoordelijkheden

Het pastoraal team is onder leiding van de pastoor of de moderator verantwoordelijk voor het pastorale beleid en de werkplannen zoals die in de verschillende pastorale taakvelden leren, vieren, dienen en pastoraat worden uitgevoerd.

Het parochiebestuur is verantwoordelijk voor het voorwaardenscheppende beleid (waarmee sturing wordt gegeven aan het personeels- en vrijwilligersbeleid), de communicatie, gebouwen en financiën.

Het pastoraal team en het parochiebestuur hebben dus onderscheiden verantwoordelijkheden. Tegelijk vullen deze elkaar aan en kunnen zij niet buiten elkaar. Alle pastorale onderwerpen hebben ook aspecten van voorwaardenscheppende aard; beslissingen in de voorwaardenscheppende sfeer hebben bijna altijd gevolgen voor het pastorale werk. Deze verwevenheid geeft een natuurlijke spanning en betrokkenheid.

Het opstellen van een pastoraal beleidsplan is een gezamenlijke onderneming van het pastoraal team en het parochiebestuur. Zij zetten samen een aantal stappen om tot een beleid te komen.

Zij kunnen een taakgroep in het leven roepen die hen hierbij ondersteunt.

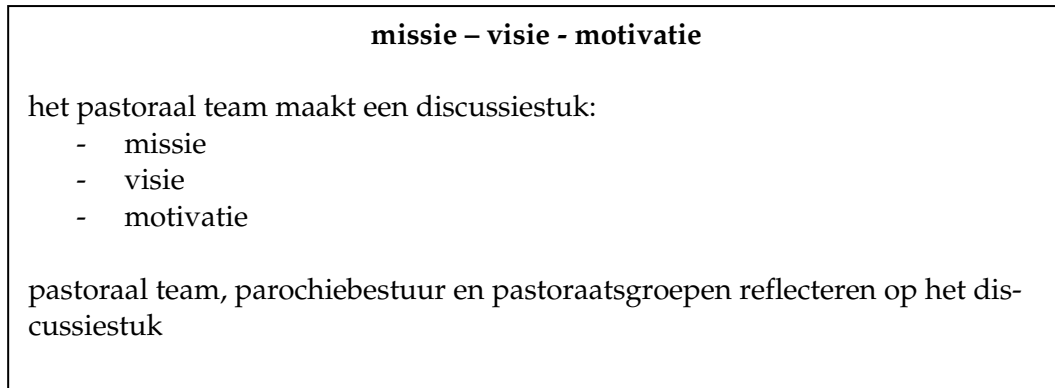
De pastoraatsgroepen en de werkgroepen spelen een belangrijke rol op het moment dat het beleidsplan van de parochie wordt uitgewerkt in werkplannen per sectie of project.

Overleg en communicatie met de parochianen vormen een belangrijke voorwaarde om met een breed draagvlak het beleid te ontwikkelen en uit te voeren.

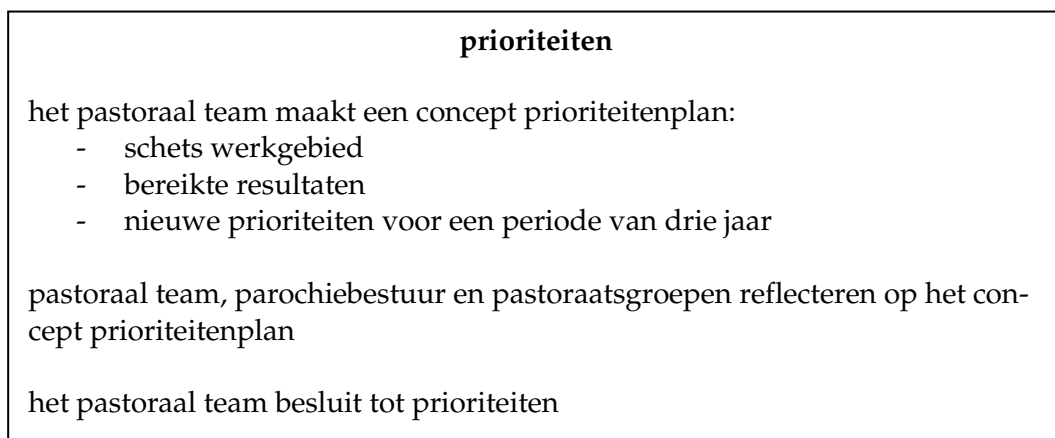
A. SCHEMA STAPPENPLAN

Onderstaand schema brengt het pastoraal team en het parochiebestuur in vijf stappen tot een pastoraal beleidsplan, inclusief evaluatie.

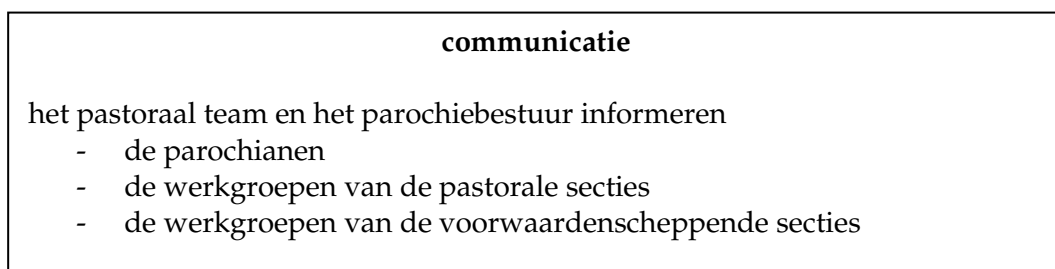
Stap 1



Stap 2



Stap 3



Stap 4

werkplannen

de pastorale en de voorwaardenscheppende secties, evt. projectgroepen

- bezinnen zich op de missie, visie, motivatie en prioriteiten
- werken de prioriteiten uit in werkplannen per sectie of project

het pastoraal team besluit tot goedkeuring van de werkplannen van de pastorale secties

het parochiebestuur besluit tot goedkeuring van de werkplannen van de voorwaardenscheppende secties

het pastoraal team en het parochiebestuur nemen de werkplannen op in het beleidsplan



Stap 5

evaluatie

- het pastoraal team evalueert jaarlijks de uitvoering van de werkplannen van de pastorale secties
- het parochiebestuur evalueert jaarlijks de uitvoering van de werkplannen van de voorwaardenscheppende secties
- het pastoraal team en het parochiebestuur treffen voorbereidingen voor het beleid van een nieuwe periode van drie jaar

B. BELEIDSPLAN – SCHEMA MET TOELICHTING

Een beleidsplan bestaat uit drie hoofdstukken. Hieronder staat een raamwerk, waarin is aangegeven waar op basis van het stappenplan aanvullingen komen, gericht op de situatie van het eigen cluster. De rechterkolom bevat een toelichting.

Hoofdstuk 1: Missie, visie, bereidheid en motivatie

	Inhoud	Toelichting
1.1	Missie Het doel van ons kerk-zijn is ... Wij vinden hiervoor bronnen in de Heilige Schrift en de Traditie van de Kerk. Wij voelen ons hierdoor persoonlijk aangesproken, want ...	Wat is onze opdracht? <i>Wat is nu eigenlijk het doel van de Kerk? Waartoe zijn wij Kerk? Waar is al onze inzet van inspiratie, deskundigheid, toewijding en (vrije) tijd voor de parochie uiteindelijk op gericht? Het gemeenschappelijke inzicht en de overtuiging met betrekking tot het doel en de missie (zending) van de Kerk vormen de basis van het beleid van de parochie. "Gaat uit over de gehele wereld en verkondigt het Evangelie aan heel de schepping" (Mc 16,15). Zo vat Jezus de opdracht (zending, missie) van de Kerk samen. Het doel van het kerk-zijn is dat het Evangelie van Jezus Christus in onze tijd mag blijven klinken, verstaanbaar en geloofwaardig (Mgr A. van Luyn sdb in 'Solidair en sober. Dienstbaar in de Randstad' (2001) blz. 44. v.v.).</i> <i>De inzet is dat alle mensen zich in de geest van Jezus Christus persoonlijk aangesproken weten en gehoor willen geven aan de oproep 'de Heer uw God te dienen met geheel uw hart, met geheel uw ziel en alle krachten die in u zijn; en uw naaste als uzelf.' (Lc 10,27)</i> <i>Het is belangrijk dat het pastoraal team, het parochiebestuur en (vertegenwoordigers van) de pastoraatsgroepen zich met elkaar bezinnen, hoe zij de zending (missie) van de Kerk verstaan en willen aanvaarden. Daarmee wordt de grondtoon gezet voor al het denken, spreken, doen en laten van en vanuit de parochie. Zij dragen dit uit in de communicatie met de medegelovigen en met allen met wie zij samenwerken.</i>
1.2	Visie	<i>Hoe vatten wij de opdracht op?</i> <i>De beleidsverantwoordelijken in de parochie denken met elkaar erover na hoe zij de missie in hun werkgebied gestalte zullen geven. Het bisdombestuur geeft hiervoor een drietal diocesane richtingwijzers. Ze vormen een beleidskader waarin de belangrijkste elementen zijn:</i> <ul style="list-style-type: none">• <i>het beleid voor de pastorale deel terreinen zoals dat de afgelopen jaren in diverse beleidsnota's is neergelegd,</i>• <i>de nadruk op het missionaire karakter van het kerk-zijn,</i>• <i>de aanmoediging om nieuwe wegen en partners te zoeken.</i> <i>Het doel van de Kerk dat het Evangelie verstaanbaar en geloofwaardig mag blijven klinken, veronderstelt kennis van en inzicht in de situatie van mensen tot wie de Kerk zich richt. Het is belangrijk dat het pastoraal team en het parochiebestuur inzicht in de plaatselijke samenleving hebben. Dat is de basis om de opdracht van de Kerk naar de omstandigheden ter plaatse in programma's en activiteiten te kunnen vertalen.</i>

	Inhoud (vervolg)	Toelichting (vervolg)
	<p><i>Diocesane beleidskaders</i></p> <p>De afgelopen jaren heeft de bisschop van Rotterdam in diverse beleidsnota's een visie op de missionaire taak van de Kerk uiteengezet: 'opdat het Evangelie van Jezus Christus in onze tijd mag blijven klinken, verstaanbaar en geloofwaardig.' Daarbij zijn ook duidelijke beleidskaders voor de pastorale kerntaken leren, viëren, dienen en pastoraat gegeven.</p>	<p><i>De afgelopen jaren heeft het bisdombestuur een aantal beleidsnota's over de Kerk in het bisdom Rotterdam laten verschijnen:</i></p> <ul style="list-style-type: none"> • <i>missie, ontwikkelings- en vredeswerk: 'Werken aan een wereld die toekomst heeft' (1996)</i> • <i>diaconie: 'Wanneer hebben wij U gezien? Op zoek naar de schatten van de Kerk' (2000)</i> • <i>catechese: 'Zoals Hij onderweg met ons sprak' (1996). In dit verband ook de beleidsnota voor het katholiek onderwijs van de Nederlandse Bisschoppenconferentie: 'Bezielde en zelfbewust' (2002).</i> • <i>liturgie: 'Hoe zijt Gij aanwezig... Samenkomen om Hem te gedenken' (2003).</i>
	<p><i>Missionaire kerk</i></p> <p>Wij willen met de parochie de beweging maken naar de mensen die Jezus Christus</p> <ul style="list-style-type: none"> - kennen; met name ... - niet meer kennen; met name... - nog niet kennen; met name... 	<p><i>De opdracht van de Kerk zet gelovigen in beweging. Als kerkgemeenschap zijn wij vanuit de aard van ons geloven verplicht nieuwe wegen te zoeken: van binnen naar buiten, naar de mensen die Jezus Christus</i></p> <ul style="list-style-type: none"> - kennen - niet meer kennen - nog niet kennen. <p><i>We zijn niet geroepen om ons geloof binnen een kleine groep te houden, hoe belangrijk groepsvorming voor de kerkgemeenschap ook is (zie de nota Samenwerking Geboden 2, p. 6). Het is de wereld buiten waarmee we als katholieke geloofsgemeenschap aan de slag moeten, met de samenleving waar we als Kerk deel van uitmaken (SG2,8).</i></p>
	<p><i>Pastoraat-op-maat</i></p> <p>Wij willen onze samenwerking binnen de geloofsgemeenschap uitbreiden naar de volgende groepen ... want ...</p> <p>Wij willen onze samenwerking in het werkgebied van de geloofsgemeenschap uitbreiden naar de volgende groepen (omschreven groepen, organisatie, instellingen) ... want ...</p>	<p><i>Het pastoraat in het werkgebied van de parochie vraagt om flexibiliteit. Het pastoraat wordt concreet zichtbaar en voelbaar in kleine en overzichtelijke netwerken van en binnen de plaatselijke geloofsgemeenschappen, maar het wordt ook daarboven en daarbuiten uitgeoefend. Gelovigen hebben hart voor de mensen en het algemeen welzijn. Daarvoor zoeken zij samenwerking binnen de deelgemeenschappen van de parochie, maar ook met andere kerkgemeenschappen, maatschappelijke initiatiefgroepen en instellingen, media en de burgerlijke overheid ter plaatse (SG2, 16 en 17).</i></p>
1.3	<p>Bereidheid en motivatie</p> <p>Het pastoraal team en het parochiebestuur schatten de zwaarte van de opdracht als volgt in ...</p> <p>Wij vinden het zinvol om onze krachten hieraan te geven, want ...</p>	<p><i>Hoe voelen wij ons aangesproken?</i></p> <p><i>De zending van de Kerk in de gegeven omstandigheden doet iets met onszelf en de parochiegemeenschap. Hoe worden wij aangesproken in onze gelovige verhouding met Jezus Christus? Hoe raakt Hij ons in onze zorg om de mens en de samenleving? Durven wij dit avontuur aan? Het is van belang dat het pastoraal team en het parochiebestuur zich hier samen op bezinnen in een evenwicht van beologenheid en realisme. Deze bezinning zet de toon in hun communicatie met de parochianen.</i></p>

Hoofdstuk 2 Prioriteiten stellen

	Inhoud (vervolg)	Toelichting (vervolg)
2	<p>prioriteiten stellen</p>	<p>Waar komt het op aan in de komende drie jaar? Het pastoraal team stelt in gesprek met het parochiebestuur en (vertegenwoordigers van) de pastoraatsgroepen de prioriteiten vast die voor een periode van drie jaar richting aan de pastorale praktijk van de parochie zullen geven. Daartoe vormen zij zich een actueel beeld van het werkgebied van de parochie en haar plaatselijke gemeenschappen. Vervolgens houden zij een evaluatie van de pastorale praktijk in de parochie. Dat wil zeggen, zij maken de balans op van het gevoerde beleid.</p>
2.1	<p><i>Actueel beeld van het werkgebied</i> Het aantal ingeschreven R.-K. kerkleden van de parochie is (eventueel uitgesplitst naar dorp of wijk) ... De voornaamste demografische gegevens (leeftijdsopbouw, gezinssamenstelling, inkomensniveau, afkomst) van het werkgebied (eventueel uitgesplitst naar dorp of wijk) zijn ... Deze gegevens zijn voor ons interessant, omdat ... De belangrijkste kenmerken van het werkgebied (sociale, economische, culturele aspecten, ruimtelijke ordening, sociale samenhang, veiligheid, gezondheid) van de parochie zijn: ... De belangrijkste veranderingen die de komende vijf jaar in dit werkgebied zijn te verwachten, zijn ... Deze kenmerken en ontwikkelingen zijn voor ons interessant, omdat ... De belangrijkste spelers in het maatschappelijke veld zijn in ons werkgebied ... De rol van religie en de kerken in ons werkgebied is ... (Mogelijke) bondgenoten en partners voor ons kerkelijk werk zijn ...</p>	<p>De missie en de visie moeten naargelang de plaatselijke omstandigheden in concreet handelen worden vertaald. Hier ligt een uitdaging voor het pastoraal team en het bestuur van de parochie; het doet een beroep op hun ondernemingszin en creativiteit. Willen zij deze vertaalslag kunnen maken, dan is het van groot belang dat zij een actueel beeld van het werkgebied hebben. Dit beeld maakt de pastorale visie concreet. Het geeft als het ware de stoffering, waarmee de mensen van de parochie het Evangelie en het kerk-zijn ter plaatse aankleden.</p> <p>Zij kunnen van verschillende invalshoeken uitgaan, onder meer met de volgende vragen:</p> <ul style="list-style-type: none"> - hoe gaat het met de mensen die hier wonen of verblijven? - wat zijn de kenmerken en het toekomstperspectief van het gebied, de plaats in het grotere geheel van de Randstad, de economische ontwikkeling, ruimtelijke ordening, verdeling welvaart, sociale verhoudingen, culturele kenmerken? - wie en welke groeperingen zijn belangrijke spelers in het maatschappelijke veld; welke rol spelen religie en de kerken; wie zijn mogelijk bondgenoten en partners voor ons kerkelijk werk? <p>Het pastoraal team, het parochiebestuur en de pastoraatsgroepen nemen deel aan de informatiestroom rond dit onderwerp. Naargelang hun positie gaan zij regelmatig in gesprek met mensen uit diverse maatschappelijke sectoren van de locale samenleving. Zij beluisteren de signalen die vanuit de diverse groepen van de parochie worden gegeven en nemen actief deel aan plaatselijke netwerken.</p>
2.2	<p><i>Balans opmaken</i> De belangrijkste resultaten die wij reeds hebben bereikt, zijn ... Wij bereiken hiermee (aantallen of procentueel) van de groepen de mensen die Jezus Christus</p> <ul style="list-style-type: none"> - kennen: ... - niet meer kennen: ... - nog niet kennen... <p>De parochie en haar deelgemeenschappen hebben positieve ervaringen in de samenwerking met de volgende groepen, organisaties en instellingen: ...</p>	<p>Het pastoraal team vormt in gesprek met het parochiebestuur en (vertegenwoordigers van) de pastoraatsgroepen een actueel beeld</p> <ul style="list-style-type: none"> - van de pastorale resultaten die de parochie en haar deelgemeenschappen reeds hebben bereikt, - van de groepen mensen die hiermee worden bereikt, dat wil zeggen de mensen die wel/niet meer/nog niet van Jezus Christus hebben gehoord, - van de groepen en instellingen met wie de parochie en haar deelgemeenschappen samenwerken. <p>Zij trekken de conclusies van deze evaluatie tegen de achtergrond van hun opvatting over de missie en de visie.</p>

	Inhoud (vervolg)	Toelichting (vervolg)
2.3	<p>Prioriteiten stellen</p> <p>Tegen de achtergrond van onze opvatting over de missie en de visie dienen de volgende prioriteiten voor de komende drie jaar richting aan ons werk te geven (max. drie):</p> <p>1. ... Wij geven prioriteit aan dit onderwerp omdat ... Wij houden hierbij rekening met de volgende mogelijkheden en moeilijkheden ...</p> <p>2. ... Wij geven prioriteit aan dit onderwerp omdat ... Wij houden hierbij rekening met de volgende mogelijkheden en moeilijkheden ...</p> <p>3. ... Wij geven prioriteit aan dit onderwerp omdat ... Wij houden hierbij rekening met de volgende mogelijkheden en moeilijkheden ...</p>	<p><i>Voorts maken zij een inschatting van de mogelijkheden, kansen, weerstanden en bedreigingen die zich in het werkgebied voordoen om de zending van de Kerk ter plaatse te realiseren. Het bisdombestuur wil de pastorale beroepskrachten en de besturen steunen om hierin avontuurlijk, creatief en vernieuwend te zijn.</i></p> <p><i>Na advies van het parochiebestuur en (vertegenwoordigers van) de pastoraatsgroepen stelt het pastoraal team voor een periode van drie jaar twee à drie prioriteiten vast. Het zijn de inhoudelijke opdrachten waarop zij de krachten van de parochie voor een periode van drie jaar willen concentreren.</i></p>
2.4	<p>Communicatie</p>	<p><i>Het pastoraal team en het bestuur informeren de parochianen over de beleidsprioriteiten. Ze vragen de pastoraatsgroepen en de werkgroepen om voor hun taakveld de vertaalslag te maken in een inspirerend, uitvoerbaar werkplan.</i></p>
	<p><i>Met de vrijwilligers</i></p> <p>Het pastoraal team en het parochiebestuur houden bezinnings- en beleidsbijeenkomsten over de prioriteiten: op (datum) ... met de leden van de pastoraatsgroepen en andere voortrekkers van de pastorale taakvelden, op (datum) ... met de voortrekkers van de voorwaardenscheppende taakvelden.</p>	
	<p><i>Met de parochianen</i></p> <p>Wij maken de prioriteiten bekend, bespreken deze in brede kring en presenteren de projectgroepen op de volgende manieren:...</p>	
	<p><i>Met de externe relaties</i></p> <p>Wij maken de prioriteiten bekend en presenteren de projectgroepen aan de volgende externe groepen en instellingen waarmee wij samenwerkingsrelaties onderhouden: ...</p>	

Hoofdstuk 3 Werkplannen

	Inhoud (vervolg)	Toelichting (vervolg)
3.1	<p>Werkplannen voor de pastorale taakvelden en bijzondere projecten</p> <p>De sectie ... (<i>leren, vieren, dienen of pastoraat</i>) spant zich in om voor het eigen taakveld de prioriteiten te vertalen in jaarlijkse werkplannen voor concrete doelen, activiteiten en inzet van hun capaciteiten.</p> <p>Het pastoraal team kan verder tot de conclusie komen, dat voor de uitvoering van een prioriteit een apart meerjarig project moet worden opgericht. Dit project wordt naast en met medewerking van alle pastorale secties uitgevoerd.</p> <p>De projectgroep ... (<i>naam prioriteit</i>) spant zich in om de prioriteit te vertalen in jaarlijkse werkplannen voor concrete doelen, activiteiten en inzet van hun capaciteiten.</p>	<p><i>Met het stellen van prioriteiten geeft het pastoraal team sturing aan de invulling van de pastorale kerntaken leren, vieren, dienen en pastoraat.</i></p> <p><i>Het pastoraal team kan tot de conclusie komen, dat voor de uitvoering van een prioriteit een apart meerjarig project moet worden opgericht. Dit project wordt naast en met medewerking van alle pastorale secties uitgevoerd. De projectgroep die rond deze prioriteit wordt ingesteld, zoekt hiervoor personen van binnen en buiten de deelgemeenschappen van de parochie, naargelang hun deskundigheid met betrekking tot de prioriteit. Elke sectie (leren, vieren, dienen en pastoraat) spant zich in om voor het eigen taakveld de prioriteiten te vertalen in jaarlijkse werkplannen voor concrete doelen, activiteiten en inzet van hun capaciteiten.</i></p> <p><i>Leden van het pastoraal team (naargelang hun taakspecialisatie) nodigen hiervoor per sectie met name de volgende personen uit:</i></p> <ul style="list-style-type: none"> - <i>de leden van de pastoraatsgroepen naar gelang hun aandachtsgebied</i> - <i>andere voortrekkers op deze taakvelden.</i> <p><i>Het pastoraal team doet hiervoor een beroep op hun inspiratie, creativiteit en kennis van de mogelijkheden en kansen in de parochie en haar deelgemeenschappen ter plaatse. Zo mogelijk zoeken zij hiervoor medewerking van andere groepen en instellingen in hun externe netwerken.</i></p> <p><i>De leden van de secties en de projectgroep verdiepen zich in de missie en de pastorale visie. Zij nemen kennis van het beleid dat het bisdombestuur in een notitie of nota voor het betreffende pastorale taakvelden heeft uiteengezet. Zij doen dit met steun en onder leiding van de pastorale beroepskrachten. Zij maken voor hun sectie of project de balans op van de sterke en zwakke kanten van het gevoerde beleid.</i></p> <p><i>Zij verdiepen zich in de identiteit van de parochie en zijn plaatselijke gemeenschappen. Zij weten dat zij de lokale mogelijkheden en kansen weten te benutten om het geloof in het Evangelie eigentijds verstaanbaar op de kaart van dorp, wijk, streek of stad te zetten. De leden van de pastoraatsgroepen hebben hierin een belangrijke rol. Zij maken deel uit van een geloofsgemeenschap en ze nemen deel aan de plaatselijke samenleving. Het is aan hen om creatief en ondernemend wegen te vinden waarlangs mensen zich op hun bezieling aangesproken voelen, juist ook de mensen in het brede publiek.</i></p> <p><i>Tegen deze achtergrond maken zij voorstel voor een werkplan van hun sectie of project. Dit omvat onder meer:</i></p> <ul style="list-style-type: none"> • <i>een zo concreet mogelijke omschrijving van de doelstellingen en de doelgroepen die zij willen bereiken</i> • <i>meetbare resultaten naar kwaliteit en naar omvang (streefcijfers)</i> • <i>de werkzaamheden die zij daarvoor willen verrichten</i> • <i>de manier waarop zij hun inspanningen op de werkplannen van de andere pastorale secties en evt. projectgroepen willen afstemmen</i> • <i>de externe groepen met wie zij willen samenwerken</i> • <i>de manier waarop zij de externe communicatie willen voeren</i> • <i>de middelen die zij hiervoor nodig hebben, o.a. ruimtes, technische middelen, materialen, budget.</i>

Inhoud (vervolg)	Toelichting (vervolg)
<p><i>Prioriteiten</i> De sectie heeft kennisgenomen van de missie, de pastorale visie en de beleidsprioriteiten van de komende drie jaar.</p>	
<p><i>Doelen en doelgroepen</i> De sectie integreert de prioriteiten in de activiteiten die tot het vaste jaarprogramma behoren. Zij doet dit met name in de volgende activiteiten: ... In de geest van de prioriteiten organiseert de sectie in het komende werkjaar de volgende nieuwe activiteiten: ... Het doel is: ... De sectie richt zich hierbij tot de volgende doelgroepen: ... De sectie vindt dit belangrijk, omdat ... De sectie is bereid tot overleg en samenwerking over het speciale project waartoe het pastoraal team in het kader van de prioriteiten voor de komende drie jaar besloten heeft.</p>	
<p><i>Eisen aan het resultaat</i> De sectie stelt de volgende eisen aan de kwaliteit van het resultaat: - doelinhoudelijk: ... - vakinhoudelijk: ... - getalsmatige bereik van de doelgroepen: ...</p>	
<p><i>Samenwerking</i> De sectie zoekt hiervoor samenwerking met andere secties van de parochie, namelijk ... De sectie zoekt hiervoor samenwerking met andere groepen en instellingen in het werkgebied van de parochie, namelijk ...</p>	
<p><i>Personeel en vrijwilligers</i> De sectie beschikt onder haar vrijwilligers wel/niet over voldoende deskundigheid om de gestelde doelen te realiseren. Zij organiseert deskundigheidsbevordering van vrijwilligers m.b.t. de volgende aspecten/onderwerpen: ... De sectie heeft begeleiding nodig van het lid van het pastoraal team dat met dit de aandacht voor dit pastorale taakveld is belast, voor de volgende aspecten/onderwerpen: ... aantal uren of dagdelen: ... De sectie heeft externe begeleiding nodig voor de volgende aspecten/onderwerpen: ... aantal uren of dagdelen: ...</p>	
<p><i>Communicatie</i> Voor de publiciteit van onze doelstelling en activiteiten maakt de sectie gebruik van: ...</p>	
<p><i>Interne organisatie</i> De coördinatie van de uitvoering van de prioriteiten in de sectie ligt bij: ... (bijvoorbeeld: een lid van de pastoraatsgroep) ...</p>	

	Inhoud (vervolg)	Toelichting (vervolg)
	<p><i>Middelen</i></p> <p>De sectie heeft voor onze werkzaamheden de volgende middelen nodig:</p> <ul style="list-style-type: none"> - werkruimtes: ... - materialen en technische middelen: ... - financieel budget: ... 	
3.2	<p>Wekplannen voor de voorwaardenscheppen-de taakvelden</p> <p>De sectie ... (<i>personeel/vrijwilligers, communicatie, organisatie of beheer</i>) spant zich in om de prioriteiten en de werkplannen van de pastorale secties en projecten te vertalen in jaarlijkse werkplannen voor het eigen taakveld.</p> <p>De sectie integreert de prioriteiten in de activiteiten die tot het vaste jaarprogramma behoren. Zij doet dit met name in de volgende activiteiten: ...</p> <p>In de geest van de prioriteiten ontplooit de sectie in het komende werkjaar de volgende nieuwe activiteiten: ...</p> <p>Het doel is ...</p> <p>De sectie richt zich hierbij tot de volgende doelgroepen,...</p> <p>De sectie vindt deze afstemming belangrijk, omdat ...</p> <p>De sectie is bereid tot overleg over en samenwerking voor het speciale project waartoe in het kader van de prioriteiten voor de komende drie jaar besloten is.</p>	<p><i>Voor het parochiebestuur zijn de prioriteiten de ijkpunten om het beleid voor personeel en vrijwilligers, communicatie, organisatie en beheer van middelen af te stemmen. Met steun en onder leiding van het parochiebestuur ontwikkelen (vertegenwoordigers van) de desbetreffende werkgroepen werkplannen voor de voorwaardenscheppende taakvelden. D.w.z. ook zij bezinnen zich op de missie en de pastorale visie. Zij bezien de mogelijkheden en de kansen om de voorzieningen te treffen die voor de realisering van de pastoraal inhoudelijke prioriteiten noodzakelijk zijn.</i></p>
3.3	<p>Besluitvorming en evaluatie</p> <p>Het pastoraal team heeft op ... (<i>datum</i>) besloten tot goedkeuring van het werkplan van de sectie ... (<i>leren, vieren, dienen of pastoraat</i>) of het project ... (<i>naam prioriteit</i>).</p> <p>Het parochiebestuur heeft op ... (<i>datum</i>) besloten tot goedkeuring van het werkplan van de sectie ... (<i>personeel/vrijwilligers, communicatie, organisatie of beheer</i>).</p> <p>Het pastoraal team en het parochiebestuur hebben het werkplan opgenomen als integraal onderdeel van het beleid van de parochie.</p> <p>In de maand ... (<i>datum</i>) houdt een lid van het pastoraal team (specialist voor de desbetreffende sectie) en vertegenwoordigers van de pastoraatsgroepen een tussentijdse evaluatie met de mensen van de pastorale secties.</p> <p>In de maand ... (<i>datum</i>) houdt het parochiebestuur een tussentijdse evaluatie met de mensen van de voorwaardenscheppende secties.</p>	<p><i>Het pastoraal team keurt de werkplannen van de pastorale taakvelden en projecten goed en stelt ze vast. Het parochiebestuur is verantwoordelijk voor de goedkeuring en de vaststelling van de werkplannen op de voorwaardenscheppende taakvelden. Het pastoraal team en het parochiebestuur integreren de werkplannen in het beleid van de parochie.</i></p> <p><i>Het pastoraal team en het bestuur werken nauw samen in de beleidscyclus van voorbereiding, vaststelling prioriteiten en strategie, uitvoering en evaluatie. Zij maken met de secties en de projectengroepen afspraken over de wijze waarop de voortgang van de uitvoering en de resultaten worden geëvalueerd.</i></p> <p><i>Aan het einde van elk werkjaar houden zij een tussentijdse evaluatie per sectie en project. Het gaat dan vooral over de voortgang, het bereiken van tussentijdse resultaten, de aanpak en de toekenning van middelen. Aan het einde van de driejarige beleidsperiode wordt de eindevaluatie gehouden. Dan worden de effecten (kwalitatief en kwantitatief) gemeten en in relatie daarmee de gevolgde strategie en de kosten van de inzet van mensen en middelen geëvalueerd. De evaluatie is toekomstgericht. De evaluatiegegevens vormen belangrijke aanwijzingen voor de keuze van de prioriteiten en de werkwijze voor de volgende beleidsperiode.</i></p> <p><i>De prioriteiten en de uitvoering ervan zijn ook onderwerp van bespreking, wanneer de deken namens de bisschop de driejaarlijkse canonieke visitatie houdt bij het pastoraal team, het parochiebestuur en vertegenwoordigers van de pastorale secties van het parochiecluster.</i></p>

C. TIJDSHEMA MET FASERING

De volgende fasering helpt om tot een gezamenlijk gedragen beleidsplan te komen en sturing in de uitvoering te geven. Het bisdombureau biedt het pastoraal team en het parochiebestuur ondersteuning aan om dit proces te begeleiden.

Maand 1 en 2		Missie, visie, bereidheid en motivatie
	Fase 1	<p>Het pastoraal team bezint zich op</p> <ul style="list-style-type: none"> • de missie, • de visie (diocesane kaders pastoraal beleid, missionaire kerk, pastoraat-op-maat, actueel beeld werkgebied), • eigen bereidheid en motivatie. <p>Het pastoraal team schrijft een kort, helder discussiestuk, waarin de missie, de visie en de motivatie in enkele prikkelende conclusies of stellingen worden samengevat.</p>
	Fase 2	<p>Het pastoraal team, het parochiebestuur en (vertegenwoordigers van) de pastoraatsgroepen bezinnen zich gezamenlijk op de missie, de visie en de motivatie aan de hand van het discussiestuk dat door het pastoraal team is aangeboden. Het doel hiervan is te komen tot een gemeenschappelijke opvatting over missie, visie en gedeelde motivatie. Hierbinnen is ruimte voor onderlinge verschillen; het is belangrijk dat deze worden erkend, gewaardeerd en wederkerig als een verrijking worden opgevat.</p>
Maand 3 en 4		Prioriteiten voor een beleidsperiode van drie jaar
	Fase 3	<p>Het pastoraal team maakt in concept de vertaalslag van de pastorale visie naar de concrete omstandigheden van het werkgebied. Hiervoor maakt het pastoraal team</p> <ul style="list-style-type: none"> • een schets voor een actueel beeld van het werkgebied, • in concept de balans van de resultaten die door de parochie en haar deelgemeenschappen zijn bereikt (bereikte doelen, doelgroepen, activiteiten, samenwerking met anderen), • in concept de keuze voor de twee à drie prioriteiten voor een beleidsperiode van drie jaar. <p>Het pastoraal team schrijft een kort, helder discussiestuk.</p>
	Fase 4	<p>Het pastoraal team, het parochiebestuur en (vertegenwoordigers van) de pastoraatsgroepen bespreken:</p> <ul style="list-style-type: none"> • de situatieschets en de bereikte resultaten van de parochie en haar deelgemeenschappen en komen tot een gemeenschappelijke waardering, • de concept-prioriteiten voor een beleidsperiode van drie jaar. <p>Het parochiebestuur en (vertegenwoordigers van) de pastoraatsgroepen</p> <ul style="list-style-type: none"> • adviseren het pastoraal team m.b.t. de prioriteitenstelling, • verbinden hieraan een plan voor werving van mensen en middelen.
	Fase 5	<p>Het pastoraal team besluit tot prioriteitenstelling en eventueel tot (max. twee) bijzondere projecten.</p>
	Fase 6	<p>Het pastoraal team en het parochiebestuur integreren de pastorale prioriteiten en de keuzes op voorwaardenscheppende gebied in één beleidsplan.</p>
Maand 5 en 6		Werkplannen voor de pastorale taakgebieden en projecten
	Fase 7	<p>Het pastoraal team en het parochiebestuur informeren de parochianen. Het pastoraal team:</p>

		<ul style="list-style-type: none"> • legt de beleidsprioriteiten voor aan de mensen van de pastorale secties (leren, viëren, dienen, pastoraat) en de eventuele bijzondere projecten, • en geeft de opdracht dit uit te werken in jaarplannen per sectie en project. <p>Het parochiebestuur:</p> <ul style="list-style-type: none"> • legt de keuzes op voorwaardenscheppend gebied voor aan de mensen van de desbetreffende secties, • en geeft de opdracht dit uit te werken in jaarplannen per sectie en project.
	Fase 8	<p>Per sectie of project komen de mensen bij elkaar om:</p> <ul style="list-style-type: none"> • de gedachten rond de missie, de pastorale visie en het diocesane beleid zich eigen te maken, • zich te verdiepen in de omstandigheden van het werkgebeid en de resultaten die in pastoraal opzicht worden bereikt, • de pastorale prioriteiten zich eigen te maken, • een voorstel voor een werkplan van hun sectie of project te maken, en leggen deze voor aan het pastoraal team en het parochiebestuur.
	Fase 9	<p>Het pastoraal team en het bestuur bespreken de concept-werkplannen per sectie en project. Het bestuur besluit over de voorwaardelijke aspecten. Het pastoraal team stelt het deelbeleid van de pastorale secties vast.</p>
Maand 7		Sturing en evaluatie
	Fase 10	<p>Het pastoraal team en het bestuur:</p> <ul style="list-style-type: none"> • integreren de werkplannen in het pastorale beleid van de parochie, • maken met de groepen van de secties en de projectgroepen afspraken voor de evaluatie van de uitvoering, • informeren de parochianen over het pastorale beleid van de parochie.

Bijlage 1 bij 'Raamwerk pastoraal-beleidsplan'

SAMENVATTING PASTORALE BELEIDSNOTA'S VAN HET BISDOM ROTTERDAM

Werken aan een wereld die toekomst heeft

beleidsnota over de missionaire opdracht van de kerk in het bisdom Rotterdam 1998

Visie

Missie is deelname aan de zending die Christus ontving van zijn Vader – een zending in deze wereld (Constitutie Ad gentes divinitus 1966).

Missie is deelnemen aan Gods bevrijdende handelen in de geschiedenis van de mensheid en in het leven van de enkeling, in de verwachting van Zijn Rijk. De komst en de verwerkelijking van Gods Rijk hebben te maken met heel de mens, en met alle mensen. Geen enkel aspect van ons menselijk bestaan blijft ongenoemd en ongemoeid, wanneer de zending van Jezus wordt ontvouwd en wanneer de kerk haar missie volledig behartigt. (Bisschoppelijke brief 'Een nieuw missionair tijdperk' 1974)

Beleidslijnen

- Bezinning van de parochie (bestuur, diverse werkgroepen, parochianen) op de missionaire dimensie van de Kerk
 - Communio aangaan met partner-parochie elders in de wereld
 - Aangaan oecumenische contacten en samenwerking
 - Aangaan interreligieuze dialoog
 - Keuze voor gerechtigheid en ontwikkeling o.a. voor soberheid en kritisch bankieren
 - Inzet voor vrede en ontwapening o.a. voor eerlijke economische verhoudingen en steun voor vluchtelingen en asielzoekers
 - Bevorderen zorg voor heelheid van de schepping o.a. zorg voor milieubeheer ook in de eigen kerkgebouwen
 - Samenwerking met gelijkgerichte (oecumenische) groepen.
 -
-

Wanneer hebben wij U gezien? Op zoek naar de schatten van de kerk

beleidsnota over de diaconie in het bisdom Rotterdam 2000

Visie

Diaconie is de christelijke dienst van zorg, solidariteit en verzet ten behoeve mensen in nood. Deze dienst heeft maar één doel: dat noodlijdenden daadwerkelijk hulp in hun nood ervaren. Vier aspecten van sociale nood worden onderscheiden: geestelijke nood, armoede, uitsluiting en maatschappelijke tweedeling. Zoals gesteld in de Sociale Kaarten (1998-1999) is het belangrijk om de noden helder in het vizier te krijgen.

In alle verbanden die tussen de pastorale taakvelden kunnen of dienen te worden gelegd, is de eigen taakstelling van de diaconie onderscheiden van die van andere taakvelden zoals missie, ontwikkeling en vrede (MOV), kerk en samenleving, pastoraat en kerkopbouw.

Om de diaconie te kunnen afstemmen op de sociale noden in de samenleving en open te staan voor de eisen van deze tijd, zijn drie perspectiefwisselingen noodzakelijk:

- van het parochiële binnenperspectief naar het maatschappelijk buitenleven (*gastvrijheid*)

- van parochiële zelforganisatie naar bovenparochieel, oecumenisch, interreligieus en maatschappelijk samenwerken (*bondgenootschap*)
- van kerkelijke marginaliteit naar het hart van de geloofsgemeenschap (*spiritualiteit*).

Beleidslijnen

De bisdomleiding formuleert de beleidsvoornemens inzake de diaconie in het kader van deze drie perspectiefwisselingen.

Ten behoeve van gastvrije diaconie

- contacten met alloctonen bevorderen op basis van wederkerigheid om vooroordelen en uitsluiting tegen te gaan
- in de interparochiële verbanden de Sociale Kaarten uitdiepen en de vragen en behoeften van de sociaal zwakkeren tot uitgangspunt te nemen

Ten behoeve van een bondgenootschappelijke diaconie

- samenhang en intensieve samenwerking tussen diaconie, MOV en caritas bevorderen aan de hand van gemeenschappelijke onderwerpen zoals kritisch bankieren
- in de interparochiële verbanden de samenwerking van autochtone en allochtone parochies bevorderen bij de bestrijding van uitsluiting en racisme
- de diaconale samenwerking in oecumenisch, interreligieus en maatschappelijk verband bevorderen
- bevorderen dat het bisdom zich publiekelijk laat horen als pleitbezorger van de armen

Ten behoeve van een diaconale spiritualiteit

- de ervaringen van mensen die diaconaal actief zijn laten horen en stem te geven aan mensen in nood
- ervaringen en inzichten van Oude Wijken Pastoraat, pastoraat in instellingen e.d. van vruchtbaar maken voor de gehele geloofsgemeenschap
- impulsbijeenkomsten voor diaconale vrijwilligers en beroepskrachten houden, zo mogelijk in oecumenische samenwerking
- bekendheid geven aan initiatieven en acties voor een sobere levenswijze.

De bisdomleiding geeft ondersteuning om de beleidsvoornemens in nauwe samenwerking met de parochies en hun samenwerkingsverbanden ten uitvoer te brengen.

“Zoals Hij onderweg met ons sprak”

beleidsnota voor parochiecatechese in het bisdom Rotterdam (1996)

Visie

Catechese is een communicatief systematisch leerproces waarin de geloofsgroei van afzonderlijke gelovigen en vorming van geloofsgemeenschap centraal staan, gedragen door de Traditie en het leven zelf.

Beleidslijnen

- Bevorder catechese als wezenlijk element van het geloofsleven.
- Werk bewust en beleidsmatig aan het tot stand komen van een parochieel milieu waarin geloven geleerd kan en mag worden in een voortgaand proces. Voorwaarden zijn openheid en bemoediging, waarbinnen geloofscommunicatie vanzelfsprekend is.
- Houdt rekening met verschillende visies op kerk-zijn en de daaruit voortkomende vragen

- naar catechese.
- Zorg voor een parochieel beraad catechese, dat oog heeft voor de grote lijnen en de onderlinge contacten tussen de diverse uitvoerende werkgroepen bevordert.
 - Neem catechese uitdrukkelijk op in het parochieel beleidsplan.
 - Leg de relatie van catechese met de verkondiging, de liturgie, diaconie en het pastoraat
 - Vraag om diocesane ondersteuning van parochiële catechetische activiteiten.
 - Vraag om deskundigheidsbevordering van pastores, catecheten en vrijwilligers.
-

Bezield en zelfbewust

Beleidsnota met het oog op een nieuwe dynamiek en een gedeelde visie in het katholiek onderwijs

Nederlandse Bisschoppenconferentie 2002

Visie

De Kerk leeft uit de overtuiging dat God uit liefde de mensen wil ontmoeten en hen uitnodigen tot gemeenschap met Hem. In het geloof dat de Schepper zich aan de mensen te kennen heeft gegeven en met hen in contact treedt met het oog op hun verlossing en voltooiing – in de persoon van Jezus Christus als hoogtepunt – , weet de Kerk zich gezonden. Kerkelijke documenten situeren katholiek onderwijs in deze missionaire en pastorale zending van de Kerk.

Een school is een katholieke school, wanneer zij haar educatieve taak vervult vanuit een stelsel van spirituele en morele waarden die hun bedding en voedingsbodem vinden in de geloofsschat en de levende traditie van de Rooms-Katholieke Kerk. In de vervulling van haar taak is de school een educatieve gemeenschap.

Fundamenteel voor een katholieke school zijn de volgende vier waarden.

Katholiek onderwijs

- heeft oog voor God als Schepper en Verlosser en voor Zijn Koninkrijk
- is gericht op de vorming van de gehele menselijke persoon
- is onderwijs voor elke mens, met een bijzonder oog voor de zwakkeren
- heeft oog voor gemeenschap.

Beleidslijnen

Katholiek onderwijs profileert zich op vier gebieden in het bijzonder:

Gemeenschapsvorming

Het komt tot uitdrukking in de concrete programmering, aan de inrichting van de tijd en de ruimte en aan de omgang met elkaar.

Vieren

Momenten van gebed en bezinning, bijvoorbeeld bij gelegenheid van grote christelijke feesten of van gebeurtenissen die op een school belangrijk zijn, kunnen – in een samenspel van rituelen, symbolen, traditie en creativiteit – bezieling geven en de band versterken met God en met elkaar. Waar en wanneer het passend is, zou ook in schoolverband het sacrament van de eucharistie gevierd kunnen worden.

Leren

Het vak Godsdienst/Levensbeschouwing heeft een belangrijke betekenis voor de identiteit van de katholieke school. Daarnaast bieden materiaalkeuze, behandeling en opdrachten in

andere vakken mogelijkheden tot ongeforceerde aansluiting bij geloof en levensbeschouwing. Godsdienstonderricht is een leervak. Het is onderscheiden van catechese. Catechese is een activiteit van en in de Kerk, gericht op de verdere groei van gelovigen in het geloofsleven en wel op een systematische en omvattende wijze. Godsdienstonderwijs vindt plaats op school. Op een katholieke school kan het godsdienstonderricht aan een catechetisch proces een bijdrage leveren, bijvoorbeeld bij de voorbereiding op de Eerste Communie of het Vormsel, maar valt er niet mee samen.

Dienen

Het geeft leerlingen de gelegenheid oog te krijgen voor de noden en zorgen van mensen in hun omgeving of elders in onze wereld. Het kan hen ertoe aanzetten een houding van dienstbaarheid ten opzichte van de kansarmen een plaats te geven in hun leven en prikkelt hen om creatief solidair te worden met hun naasten. Het brengt in contact met mensen die zij anders wellicht niet zouden ontmoeten.

Beleid relatie kerk en school ter plaatse

Een katholieke school moet gemakkelijk de weg weten te vinden naar de (pastores, bestuur, werkgroepen van) een parochie en haar samenwerkingsverband en andersom. De volgende gedachten worden geopperd:

- werkgroepen instellen ouders die zowel bij een katholieke school als bij de parochie betrokken zijn om een goede wederzijdse verstandhouding te bevorderen en onderlinge steun en inspiratie.
- scholen voor primair onderwijs inschakelen bij de voorbereiding op de Eerste Communie en het Vormsel
- vanuit de geloofsgemeenschap deelnemen in schoolbesturen of raden van advies
- vanuit de parochie en de katholieke school samen een geschikt aanbod ontwikkelen voor ouders van kinderen die nog niet leerplichtig zijn.

'Hoe zijt Gij aanwezig...'

beleidsnota over de liturgie in het bisdom Rotterdam 2003

Visie

De liturgie is het hoogtepunt waarop de activiteit van de kerk zich richt, en tevens de bron waaruit heel haar kracht voortkomt (Constitutie over de heilige Liturgie).

In de liturgie van een plaatselijke geloofsgemeenschap wordt op zichtbare wijze het Lichaam van Christus gemanifesteerd. Het duidelijkst gebeurt dit in de viering van de eucharistie.

Maar ook andere liturgische vieringen laten zien dat in deze wereld dit lichaam bestaat als een gemeenschap van mensen die met elkaar in de verrezen Heer verbonden zijn.

Beleidslijnen

Viering van de zondag

- Een regelmatige viering van het sacrament van de eucharistie op zondag is in een parochie van levensbelang.
- Wanneer op zondag geen eucharistie gevierd kan worden, zijn woord-, gebeds- en communievieringen waardevolle vormen om als geloofsgemeenschap samen te komen voor de liturgie.

- In een communieviering gaat een diaken, een pastoraal werker m/v of een andere gelovige met zending van de bisschop voor. Indien deze niet beschikbaar zijn, kan een woord- en/of gebedsdienst worden gehouden onder leiding van een daartoe gekwalificeerde liturgische medewerker m/v bijvoorbeeld een gebedsleider.
- Wanneer in een bepaalde kerk op zaterdagavond of zondag eucharistie gevierd wordt, mag in datzelfde weekend geen communieviering gehouden worden. In één weekend worden geen twee communievieringen gehouden. Een woord- en gebedsdienst is een goed alternatief.
- Pastores en besturen maken afspraken over de frequentie en type van vieringen.
- De eucharistieviering vindt in de regel plaats in de parochiekerk.
- In een federatie komen de parochies in beginsel in de eigen parochiekerk samen.

Gebed

- In de grotere plaatsen dienen de pastorale teams geregeld morgen-, middag- of avondgebed te organiseren, waarbij parochianen en anderen zich kunnen aansluiten
- Gebedsdienst zijn geschikte vorm om met christenen uit andere kerken te bidden en de eenheid in het geloof te vieren.
- Het kerkgebouw dient zo vaak mogelijk te zijn opengesteld.

Sacramenten

Initiatie

- Het ecclesiale karakter van de doop dient tot uiting te komen bijvoorbeeld in een gezamenlijke doop van meerdere kinderen of in een doopbediening tijdens zondagsviering.
- In een federatie dient de doop in de eigen parochiekerk plaats te vinden. De doopvoorbereiding kan in samenwerking van de parochies gebeuren, evenals het catechumenaat.
- De eerste communie wordt gevierd in een eucharistieviering.
- Het vormsel wordt bij voorkeur met meerdere parochies tegelijk gevierd.

Boete en verzoening

- In een gezamenlijke boeteviering staan de gelovigen stil bij het kwaad in ons leven en bidden om vergeving.
- Het sacrament van boete en verzoening is onmisbaar wanneer er sprake is van zware schuld, zonde ten dode. Passende momenten om dit sacrament te ontvangen zijn ook belangrijke veranderingen in een mensenleven, alsook de Advent en de veertigdagentijd.
- In de kerkruimte dient een geschikte plek aanwezig te zijn om het sacrament van boete en verzoening te kunnen vieren.

Ziekenzalving

- Via afspraken dragen de bedienaren er zorg voor dat het sacrament van de ziekenzalving niet wordt onthouden aan wie ervoor in aanmerking komen.
- Een gemeenschappelijke ziekenzalving dient in de parochies te worden gestimuleerd mede ten behoeve van de opbouw van de geloofsgemeenschap

Wijding

- Alle leden van de Kerk dienen te bidden voor roepingen voor het dienstwerk van de Kerk.

Huwelijk

- De huwelijksviering is in de regel een eucharistieviering, maar een woorddienst is eveneens mogelijk.
- In de huwelijksviering dient de christelijke dimensie van het huwelijk op een aansprekende en uitnodigende wijze tot uitdrukking worden gebracht.

Uitvaartliturgie

- Het paasmysterie van de uitvaartliturgie wordt met name in de eucharistie gevierd, maar kan ook in een woord- en gebedsviering tot uitdrukking worden gebracht.

Liturgische medewerkers m/v

- De introductie functie van gebedsleider is wenselijk en noodzakelijk.
- Het vrijwilligersbeleid t.a.v. de gebedsleiders en andere liturgische medewerkers m/v is onder meer op praktische en spirituele vorming gericht.

Kerkmuziek

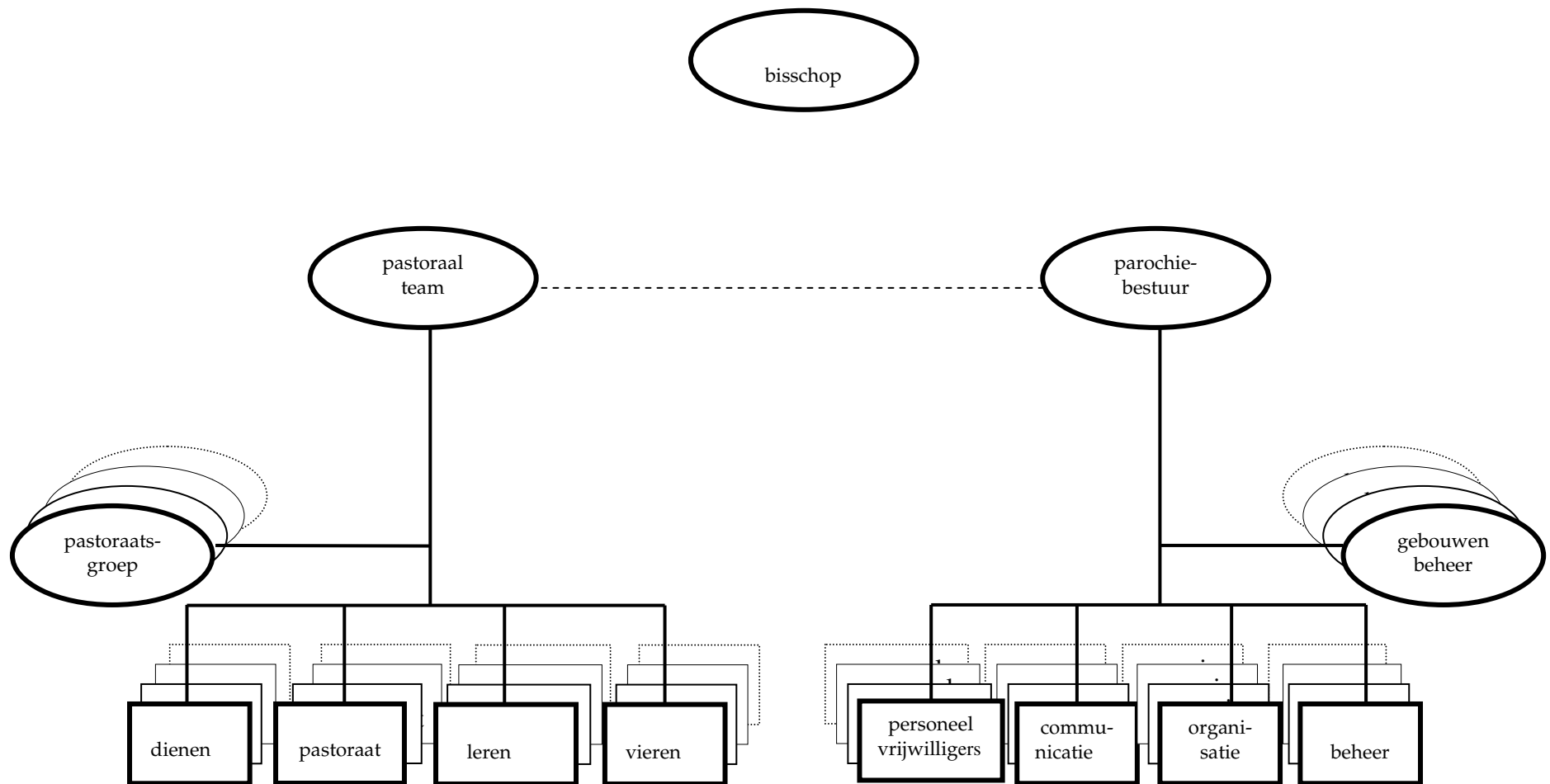
- Ieder parochie dient ernaar te streven over minstens enkele cantores te beschikken.
- Het parochiebestuur stimuleert het amateurkader aan muzikaal-liturgische vorming en toerusting deel te nemen.
- Binnen een samenwerkingsverband wordt de aanstelling van minstens een professionele kerkmusicus nagestreefd. Naast de reguliere uitvoerende taken wordt deze belast met de vorming en toerusting van de amateurkerkmusici en de koren.
- De parochiebesturen houden zich aan de geldende regelingen over rechtspositie en vergoeding van professionele en amateurkerkmusici.

Liturgische educatie

- De deelname aan sacramenten- en liturgische catechese wordt gestimuleerd.
- De deelname van liturgische voorgangers aan permanente liturgische educatie wordt bevorderd.

Bijlage 2 bij Raamwerk Pastoraal-Beleidsplan

ORGANOGRAM PAROCHIECLUSTER



Bijlage 3 bij Raamwerk Pastoraal-Beleidsplan

VOORBEELD

VOORBEREIDING WERKPLAN CLUSTER OF PROJECT: Van beleidsprioriteit naar werkplan

Bijvoorbeeld: het parochiecluster geeft prioriteit aan bevordering bewustwording millenniumdoelen

Opdracht: uit te werken in het werkplan van de sectie catechese

Het pastoraal team heeft met medewerking van het parochiebestuur besloten een projectgroep op te richten die dit proces van de bewustwording van de millenniumdoelen gaat begeleiden.

Doel is de betrokkenheid bij de mondiale verhoudingen te vergroten.

Maak een driejarig werkplan: kies voor elk jaar één millenniumdoel of een combinatie van twee millenniumdoelen.

	dienen	pastoraat	leren	vieren	missionaire projecten
personeel en vrijwilligers			medewerking vragen van ter zake deskundigen, bij voorkeur uit het eigen werkgebied (denktank) werving nieuwe vrijwilligers (denken en uitvoeren) deskundigheidsbevordering zittende vrijwilligers ¹ tijd beschikbaar stellen van teamlid catechese	verbreding repertoire van liederen	
communicatie		integreren in roepingenpastoraat jongerenpastoraat	met pastor, catechetische werkgroepen brainstormen - om dit onderwerp in de vaste programma's te integreren - nieuwe interne en externe doelgroepen	integreren in de voorbereiding op de sacramenten van doop, eerste communie, vormsel, huwelijk, boete en ver-	netwerken met groepen of instellingen in het werkgebied

¹ Zie www.ncdo.nl onder meer Millenniumdoelen Atlas

Zie: *Doelen vragen om daden, werkcahier*, uitgegeven door en verkrijgbaar bij de Pastorale Dienstverlening bisdom Rotterdam 2008

		uitdagen tot een meerjarig project zo mogelijk met jongeren van andere kerken en naburige parochieclusters	<p>te onderscheiden</p> <p>- om nieuwe ideeën uitwerken in uitwerken bijv. nieuwe stedenband</p> <p>samenwerking zoeken met groepen en instellingen organisaties in het werkgebied</p> <p>plannen aan de regionale media presenteren</p> <p>pastoraatsgroepen en parochiesecretariaten informeren</p>	<p>zoening, wijding van medeparochiaan, gezamenlijke ziekenzaling</p> <p>zoeken naar sterke symbolen die langere tijd in de kerk zichtbaar blijven</p> <p>vast onderwerp in de voorbede van de zondagsviering</p>	
organisatie	afstemmen met MOV-activiteiten		<p>inpassen in vaste programma's</p> <p>nieuwe activiteiten met nieuwe doelgroepen uitvoeren²</p>	<p>sacramentenviering en bijzondere feestdagen koppelen met MDG's</p>	<p>samenwerking zoeken met groepen en instellingen organisaties in het werkgebied: scholen, bibliotheken, sportverenigingen, buurtcentra</p>

² Millenniumklok op de website van het parochiecluster

Filmavond organiseren voor parochianen/ interkerkelijk

Project organiseren in school en/of in buurtcentrum voor een breed publiek: film kijken, gedichten workshop, rap wedstrijd, Poverty Requiem,

Interkerkelijke kraam op de braderie: onderteken Akkoord Schokland; koop 'schone' kleren, consuminderen

Maak onze burgerlijke gemeente MDG-proof: debatavond in buurtcentrum met politici uit Tweede Kamer en gemeenteraad

Motiveer de plaatselijke sportvereniging tot sportproject in ontwikkelingsland zie www.sportdevelopment.org